

Vandmålere Vario S / Vario 3 / data / Radio 3 (MID)



AP Vario S(MID)



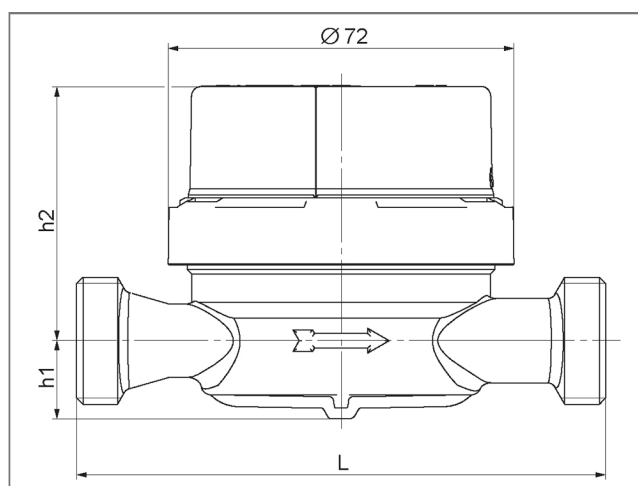
AP Radio 3 (MID)



Vigtigt

Denne vejledning henvender sig til autoriserede VVS-installatører. Vi forudsætter grundlæggende viden omkring VVS installationer.

Dimensioner



Højde (h2) AP vario S / AP vario 3: 53/58 mm

Højde (h2) AP data III / AP radio 3: 62/67 mm

Højde(h1): 15/16/17 mm

Byggelængde (L) G 3/4 B: 80 mm, 110 mm, 130 mm

Byggelængde (L) G 1 B: 130 mm

Generelle sikkerhedshenvisninger:

- Forskruning:
Gevind og tæthed kan tage skade ved en for kraftig tilskruring.
=> Forskruningerne må ikke overspændes.
- Vandmåler indeholder vand fra test:
Risiko for skade hvis vandmåleren udsættes for frost.
=> Vandmåleren tøes op i et tempereret rum.
- Tættende dele:
Risiko for utætheder eller skader
=> Tætningsflader rengøres og kontrolleres.
=> Gevindene efterprøves og smøres med smøremiddel (KTW godkendt).
- Afregningsfejl:
=> Vandmåleren må ikke monteres direkte i cirkulationsledningen.
=> Bemærk flow-retningen!

Egenskaber

Tællerværket indeholder:

- CE-mærkning
- Serienummer
- Produktionsår
- Metrologiske egenskaber
- Metrologiske anmærkninger inkl. nummeret på typegodkendelsen



Disse informationer er en del af produktet og skal til enhver tid være brugeren tilgængelig.



Leveringsomfang

Måleren leveres som standard med:

- Monteringsvejledning samt CE-mærkning for måleren og data-modulet
- 1 vandmåler
- 2 pakninger
- plombering

Transport

Vandmåleren bør ikke udsættes for stød, slag, rystelser eller vibrationer. Transporten af vandmåleren skal derfor foregå i original emballage eller en anden egnet emballage.

Opbevaring

Følgende betingelser skal overholdes:

- max. temperatur: + 50 °C
- tørt og frost frit



Montage

Ny-montage



Montering skal foregå efter retningslinierne i DIN 1988.

- 1 Ved montering med Data/Radio skal vandmåleren monteres minimum 300 mm fra strømforsyninger/ledninger.
- 2 For en senere udskiftning af måleren, er det hensigtsmæssigt at montere stophaner.

Målerudskiftning

Ved målerudskiftningen er det nødvendigt at sætte sig ind i hvilke handlinger der er mulige uden installationsaktiviteter f. eks.

- Nødvendig udskiftning for kalibrering
- Udskiftning til tilsvarende måler med samme indbygningslængde
- Erstatning af udskiftningsstykke med vandmåler



- 1 Foretag sikkerhedsforanstaltninger således at eventuelle tilsluttede produkter ikke tager skade (eks. varmtvandsbeholder).

- 2 Luk stophanen før måleren.
- 3 Tøm rørledningen.
- 4 Luk for stophanen efter vandmåleren ved manglende stophane - tøm rørledning.
- 5 Forskrutninger løsnes med egnet værktøj.
- 6 Fjern den gamle vandmåler.
- 7 Beskyttelseskapper fjernes på den nye måler.
- 8 Tætningsflader rengøres og kontrolleres.
- 9 Afprøv gevindene og smør med KTW.



Ved indbygning i kunststofledning skal følgende tætninger benyttes:
– Art.-Nr. 199 133 til 3/4" gevind
– Art.-Nr. 199 134 til 1" gevind

- 10 Vandmåleren monteres med tællerværket opad eller fremad bemærk flowretningen. De vedlagte pakninger skal altid anvendes når det drejer sig om drikkevand. Husk ikke at spænde forskrutningerne for hårdt.



Ved anvendelse af EPDM-pakninger skal de fæstnes med hånden og yderligere 1/2 - 1 omdrejning – ellers bliver pakningen og kundsstofledningen beskadiget.

- 11 Åben stophanen efter vandmåleren.
- 12 Åben tappested.
- 13 Stophanen foran måleren åbnes langsomt for ikke at beskadige måleren.
- 14 Gennemfør funktionskontrol.
- 15 Tappested lukkes og anlæggets tæthed kontrolleres.
- 16 Tilslutningsforskrutninger plomberes.
- 17 Tilhørende produkter tilkobles eventuelt igen.

Ved målerudskiftningen er det vigtigt at de nye pakninger tages i brug.

Fjernafslæsningsmodul

Fjernafslæsningsmodulet er indbygget i tællerhuset og sikret med en plombering.



Fjernafslæsningsmodulet til Vario S og Vario 3 er beskrevet i et separat dokument.



Drift og service

Driftbetingelser jævnfør typegodkendelse og angivelser på måleren skal tilgodeses.

Aflæsning

Tællerværkets sorte tal viser hele m³, de røde tal efter kommaet viser de hele liter (100L / 10L / 1L).

Service og rengøring

I den givne driftsperiode, ved korrekt anvendelse, er vandmåleren servicefri.

Overfladen på vandmåleren kan rengøres med alm. rengøringsmidler - anvend ikke skuremidler.

§ Salg og service

Producent, drift, salg og service

Producent:

E. WEHRLE GmbH
Obertalstraße 8
D-78120 Furtwangen
www.wehrle.de

Drift og service:

Techem Energy Services GmbH
Hauptstraße 89
D-65760 Eschborn
www.techem.de

Salg:

Techem Danmark A/S
Trindsøvej 7 A-B
DK-8000 Aarhus
www.techem.dk

Forskrifter for måleren

Vandmålerens formål er at stille forbrugsmålingen til rådighed til fordelingsregnskabet. Der er specielle vandmålere for varmt- og koldt vandsmåling. Skal måleren bruges til andre formål, skal dette først godkendes skriftligt af E. WEHRLE GmbH. Måleren kan kun bruges til ovennævnte forhold.

Oversættelse

Monteringsvejledningen er oversat fra tysk. Hvis der i teksten forekommer uoverensstemmelser, kan den originale monteringsvejledning benyttes eller producenten kontaktes.

Afmontering

Alle målere bliver affaldshåndteret efter fastsatte regler.

EU Konformitetserklæring

I denne monteringsvejledning er konformitetserklæringen for måleren og fjernaflæsningsmodulet kort inkluderet. Efter behov kan hele konformitetserklæringen fremsendes.

Konformitetserklæring for måleren

Hermed erklærer E. WEHRLE GmbH at vandmåleren AP Vario S og AP Radio 3 overholder relevante retningslinier DE-08-MI001-PTB018, EG og DIN EN-Norm:

- 2004/22/EG EU-retningslinie for målere
- EN 14154 Europæiske Norm vandmåler
- OIML R 49 vandmåler

Ved ændringer i vandmåleren uden godkendelser fra E. WEHRLE GmbH bortfalder gyldigheden af ovenstående.

Konformitetserklæring for fjernaflæsningsmodulet

Hermed erklærer Techem Energy Services GmbH, at fjernaflæsningsmodulet data III og Radio 3 overholder relevante retningslinier. 1999/5/EG (R&TTE).